

水冷都市・おおさか

水街

水都・大阪に豊富な水で、都市の熱気を冷まして、快適に走れるまちをつくらう。水冷回廊は練習空間、クーリングタワーのない屋上は静かなギャラリー。再生エネルギー源や植物栽培、憩いの空間も空に生まれる。

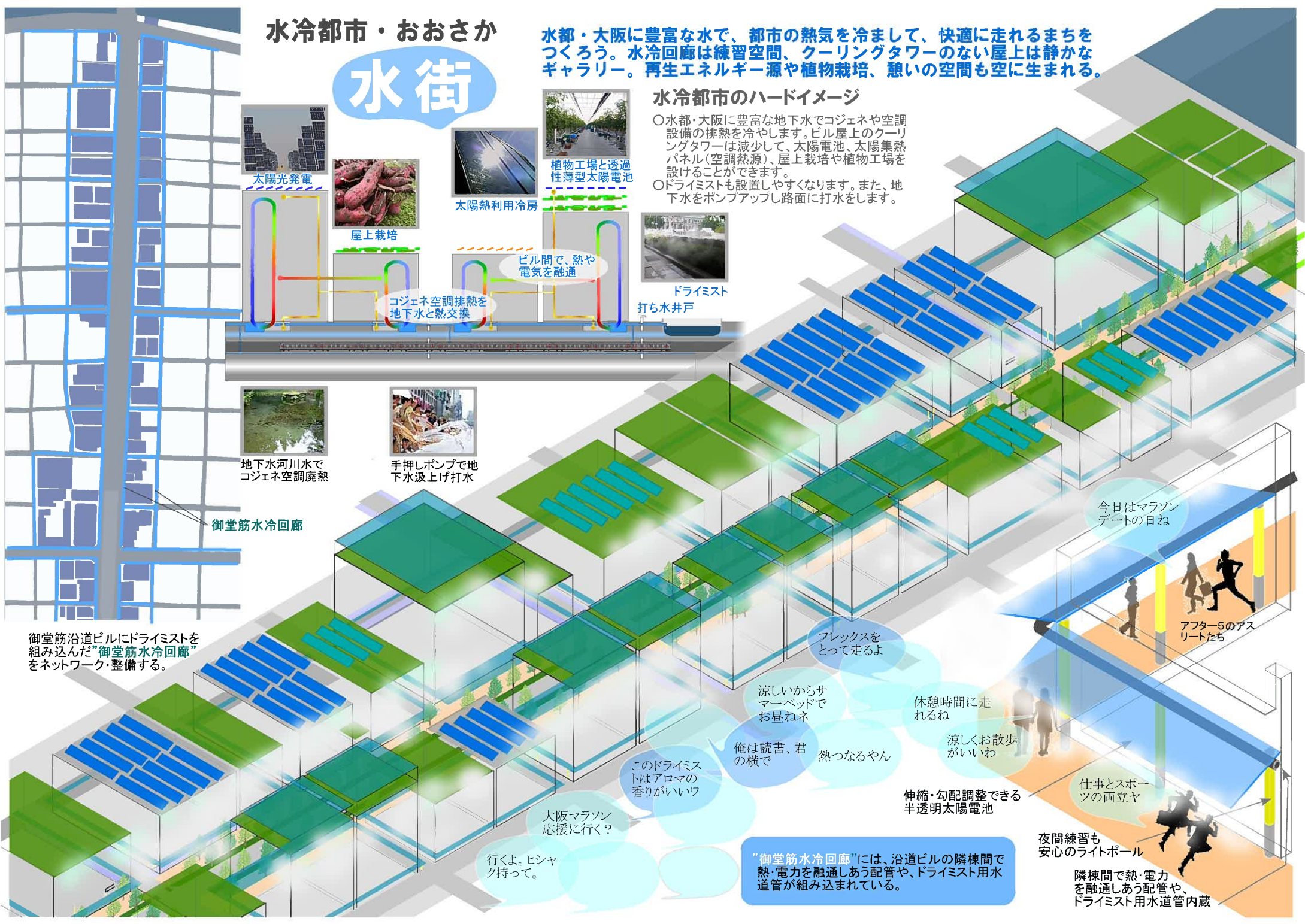
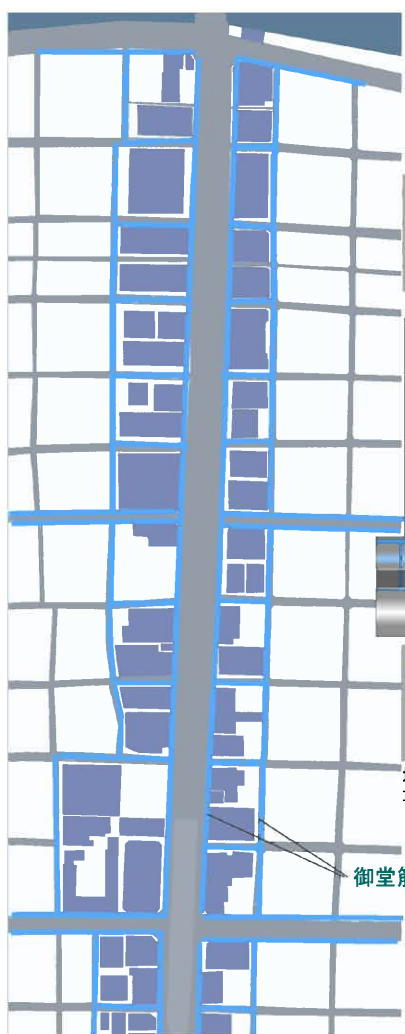
水冷都市のハードイメージ

- 水都・大阪に豊富な地下水でコジェネや空調設備の排熱を冷やします。ビル屋上のクーリングタワーは減少して、太陽電池、太陽集熱パネル(空調熱源)、屋上栽培や植物工場を設けることができます。
- ドライミストも設置しやすくなります。また、地下水をポンプアップし路面に打水をします。



御堂筋水冷回廊

御堂筋沿道ビルにドライミストを組み込んだ”御堂筋水冷回廊”をネットワーク・整備する。



今日はマラソンの日ね

アフター5のアスリートたち

フレックスをとって走るよ

涼しいからサマーベッドでお昼ね

休憩時間に走れるね

涼しくお散歩がいいわ

俺は読書、君の横で

熱くなるやん

伸縮・勾配調整できる半透明太陽電池

仕事とスポーツの両立ヤ

このドライミストはアロマの香りがいいワ

大阪マラソン応援に行く？

行くよ。ヒシヤク持つて。

夜間練習も安心のライトポール

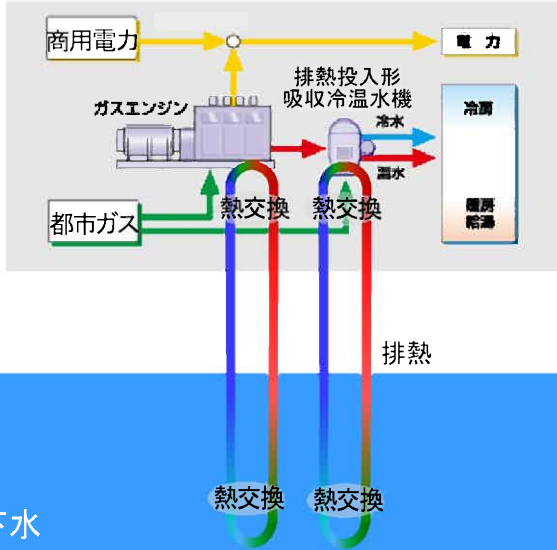
隣棟間で熱・電力を融通しあう配管や、ドライミスト水道管内蔵

”御堂筋水冷回廊”には、沿道ビルの隣棟間で熱・電力を融通しあう配管や、ドライミスト水道管が組み込まれている。

ランナーに優しい水冷都市を支える技術とコミュニケーションデザイン

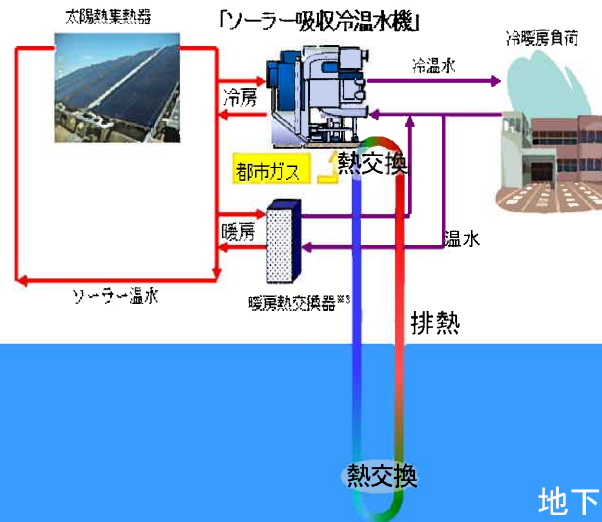
使い尽くした廃熱を地下水冷却

発電時の熱エネルギーを徹底的に有効利用することで、エネルギー効率を高める『ガスコージェネレーションシステム(熱電併給システム)』。十分に排熱を活用しつくした廃熱を、最後に地下水と熱交換します。



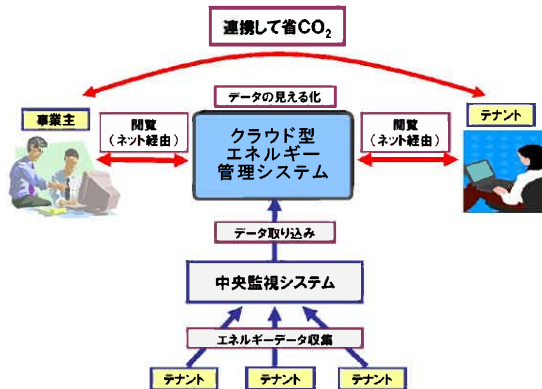
太陽熱を吸収して冷房利用

太陽熱集熱器で作られた温水を投入して冷房に使う、『ソーラー吸収冷温水器』。太陽熱を優先的に利用し、雨天の日など天気により熱が不足する時は、都市ガスで効率良くバックアップする。低い温度の太陽熱でも利用できるようにしている。



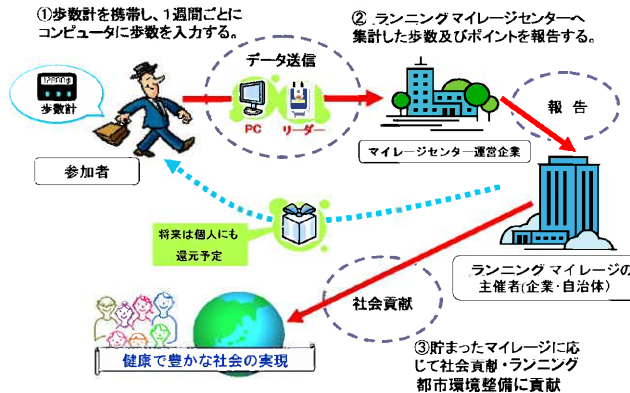
もっと涼化・省エネ！ 見える化システム

共用部・専用部のエネルギー使用量(電気・ガス・水道)データをクラウド上に集約し、事業主およびテナント間でインターネットを介してエネルギー使用データを簡単に確認・分析し、共有する。各テナントを喚起し、事業主と連携した効果的省エネ行動を推進できる。



ランニング マイレージ

ある一定の基準で歩いた歩数に応じてマイレージポイントを付与し、その全部または一部を活用し、社会貢献やランニングが楽しい都市環境整備に貢献する、ランニングと経済的なインセンティブを組み合わせた、新たな社会システムを提案する。



打ち水井戸がランナーを応援